



## PRODUKTBESKRIVNING

FLEXOMIX 30 är ett modifierat cementbaserat polymermurbruk med en låg tixotropisk och fiberförstärkt elastisk modul som möjliggör en volymetrisk återställning och en ytfinish av betong eller putsmaterial.



## ANVÄNDINGSOMRÅDE

- Ytskumning av nedbrutna tvärbalkar och pelare
- Renovering av bjälklag till balkonger
- Åtgärdande av ytfel i betong som kryprum, flisning o.s.v.
- Restaurering av försämrade håltegel
- Restaurering av saknade delar av avjämningsmassor och putsmaterial
- Skumning av impregnerade ytor med PLASTIVO och/eller AQUASCUD

## FÖRDELAR

- Hög impermeabilitet
- God motståndskraft mot angrepp av atmosfäriska kemikalier
- Låg elastisk modul som kan följa strukturens rörelser
- Utmärkt tixotropi som gör att produkten kan appliceras utan formsättning
- Utmärkt vidhäftning till betong och armeringsstänger
- Skumning av cementytor
- Bearbetningsbarhet och appliceringshastighet med spray

## BEREDNING OCH IDRIFTSÄTTNING

**Beredning av ytor**

Vidhäftningen till FLEXOMIX 30-substratet, som är absolut nödvändig för att säkerställa restaureringens stabilitet, står i förhållande till kvaliteten på beredningen av den yta varpå murbruket ska appliceras och det är således nödvändigt att i förväg göra följande:

- Avlägsna försiktigt alla skadade delar genom sandblästring eller med bilningshammare
- Avlägsna all närvaro av plastfolie eller cementshud och se till att hela ytan är jämnt ruggad
- Rengör exponerade armeringsstänger från rost och applicera skyddsmedlet SANOFER (se relaterat tekniskt blad) på de rengjorda stängerna
- Mätta försiktigt ytorna med vatten och håll dem fuktiga från början av applikationen

**Blandningens beredning**

Blandningens beredning ska göras enligt följande metod:

- Håll ner vattnet i en murbruksblandare (4-4,5 liter per påse som motsvarar 16÷18 viktprocent)
- Tillsätt produkten långsamt med blandaren i rörelse
- Blanda i ca 3 minuter, kontrollera därefter bearbetbarheten, och tillsätt om nödvändigt en liten mängd



vatten för att korrigera bearbetbarheten (små variationer i tillsatt vatten påverkar inte produktens egenskaper)

- Slutför blandningen i ytterligare 3 minuter

Alternativt kan man blanda i en betongblandare eller med en planetblandare, samtidigt som man följer ovanstående anvisningar.

### Applicering

Applicera FLEXOMIX 30 med en murslev eller spatel i lager som inte överstiger 2 cm. Vänta i minst 60 minuter mellan utförandet av ett lager och ett annat vid applicering av tjockare skikt. Vi rekommenderar att rugga det undre lagrets yta för att optimera vidhäftningen av det påföljande lagret.

Vid applicering på stora ytor förtuse användning av ett armeringsnät som fästs med pluggar eller med CONNETTORE 20 (se relaterat tekniskt blad) till stödytan.

### Sprutapplicering

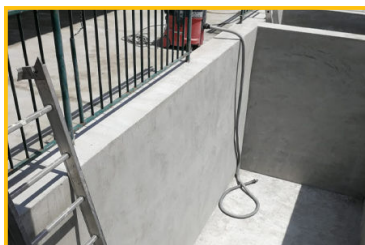
Produkten kan även appliceras med putsmaskin med putspruta efter att produkten blandats vid sidan av (kontakta Voltecos tekniska service för ytterligare information).

Följ i detta fall alltid de föregående applikationsanvisningarna.

### Ytfinish

Ytfinish med FLEXOMIX 30 kan utföras med putsbrätte av svamp när murbruket börjar stelna.

Efter putsspacklingen, och i vilket fall som helst inte innan minst 24 timmar har gått från applikationen, kan FLEXOMIX 30 beläggas direkt med CP-SYSTEM, X-LIME (se relaterade tekniska datablad) eller med en lämplig produkt/efterbehandlingssystem.



Referenser finns på [www.volteco.com](http://www.volteco.com)

**FÖRBRUKNING OCH PRESTANDA** 16 kg/m<sup>2</sup> per centimeter applicerad tjocklek.  
En påse med FLEXOMIX 30 ger cirka 16 liter murbruk.

**FÖRPACKNING OCH LAGRING** FLEXOMIX 30 är förpackad i 25 kg-påsar.  
Produkterna ska förvaras i torr miljö skyddade mot sol, fuktighet och temperaturer under 5 °C.  
FLEXOMIX 30 i sin originalförpackning har en hållbarhet på 18 månader.

**VARNINGAR - VIKTIGA ANMÄRKNINGAR** Tillsätt inte vatten för att förlänga användningstiden.  
Vid höga temperaturer eller vind, håll fyllningen fuktig för att säkerställa en korrekt härdning.  
För att behandla stora ytor (>9 m<sup>2</sup>), förbered fogar som delar in den totala tjockleken som ska behandlas.  
Förberedelseuppgifter och driftsättningsdata hänvisar till normala miljöförhållanden (temperatur +20 °C, relativ fuktighet 60%).

### FYSISKA OCH TEKNISKA EGENSKAPER

Specifikationer	Värden			
Utseende	grått pulver			
Blandningens konsistens	tixotropisk			
Maximal aggregatstorlek	1,0 mm			
Bearbetningstid vid +20C°	20'			
Appliceringstemperatur	från +5°C till + 30 °C			
Blandningsförhållande	100 delar pulver 16-18 delar vatten			
Specifik vikt	> 1,65 kg/l			
Egenskap	Testmetod	Prestationskrav UNI EN 1504-3 Klass R3	Försäkrad prestanda (*)	Certifierad prestanda (**)



Krympning	-	-	kontrollerad	-
Böjhållfasthet				
1 dag	UNI EN 196-1	-	> 2,5 MPa	-
7 dagar	UNI EN 196-1	-	> 3,5 MPa	-
28 dagar	UNI EN 12190	-	> 5,5 MPa	10,4 MPa
Tryckhållfasthet 28 dagar	UNI EN 12190	≥ 25 MPa	> 35 MPa	43,2 MPa
Vidhäftning till betong	UNI EN 1542	≥ 1,5 MPa	> 1,5 MPa	1,62 MPa
Kloridjonhalt	UNI EN 1015-17	≤ 0,05%	-	0,01%
Elastisk kompressionsmodul 28 dagar	UNI EN 13412	> 15 GPa	-	20 GPa
Motståndskraft mot betongröta	UNI EN 13295	dk < kontrollbetong (MC 0,45)	-	krav uppfyllt
Kapillär absorptionskoefficient	UNI EN 13057	≤ 0,5 kg*m <sup>-2</sup> *h <sup>-0,5</sup>	< 0,3 kg*m <sup>-2</sup> *h <sup>-0,5</sup>	0,14 kg*m <sup>-2</sup> *h <sup>-0,5</sup>
Termisk kompatibilitet Del 1 (vidhäftning efter 50 frost och tö-cykler)	UNI EN 13687-1	≥ 1,5 MPa	-	2,41 MPa
Termisk kompatibilitet Del 2 (vidhäftning efter 30 upprepade hastiga nedkylningar)	UNI EN 13687-2	≥ 1,5 MPa	-	2,71 MPa
Termisk kompatibilitet Del 4 (vidhäftning efter 30 temperaturväxlingar i torr miljö)	UNI EN 13687-4	≥ 1,5 MPa	-	2,50 MPa
Glidmotstånd	UNI EN 13036-4	Klass I: > 40 enheter med fuktprov, Klass II: > 40 enheter med temperaturväxlingar i torr miljö Klass III: > 55 enheter med fuktprov	-	Torr: klass II Fuktig: klass I
Reaktion vid brandpåverkan	UNI EN 13501-1	Klassificering	-	Euroklass A2

De rapporterade uppgifterna är de som erhållits i laboratoriet vid 20 °C och 60 % relativ fuktighet.

\* Tillhandahållande av tröskelvärden som garanteras av VOLTECO

\*\* Tillhandahållande av certifierade värden av ackrediterade tredje parter

## SÄKERHET

Se det relevanta säkerhetsdatabladet.

<b>CE</b>	<b>VOLTECO S.p.a</b> Via delle Industrie, 47 - 31050 Ponzano Veneto (I)
<b>09</b> <b>DOP 0007</b> <b>EN 1504-3:2006</b> <b>1370-CPR-1299</b> <b>FLEXOMIX 30</b> Strukturell och icke-strukturell reparation: PCC-reparationsmurbruk för betongrestaurering, strukturell konsolidering och bevarande eller restaurering av passiviteten.	
Reaktion vid brandpåverkan: Klass A2,s1-d0 Tryckhållfasthet: Klass R3 ≥ 25 MPa Kloridjonhalt: ≤ 0,05% Vidhäftning: ≥ 1,5 MPa Motståndskraft mot betongröta: dk ≤ cls rif. (MC 0,45) Elastisk modul: ≥ 15 GPa Vidhäftning till följd av termisk kompatibilitet: • Del 1: Frostbeständighet i fuktig miljö med tösalter: ≥ 1,5 MPa • Del 2: Upprepade hastiga nedkylningar (termisk chock): ≥ 1,5 MPa • Del 4: Temperaturväxlingar i torr miljö: ≥ 1,5 MPa Glidmotstånd: torr klass II, fuktigt klass I Kapillär absorption: ≤ 0,5 kg*m <sup>-2</sup> *h <sup>0,5</sup> Förbjuden krympning/expansion: NPD Termisk expansionskoefficient: NPD Farliga ämnen: Se SDS	

## COPYRIGHT

© Copyright Volteco S.p.A. - Alla rättigheter förbehålls.

Volteco S.p.A. har den exklusiva äganderätten till all information, bilder och texter i detta dokument.

De kan ändras när som helst utan föregående meddelande.

De senaste uppdateringarna av detta dokument och andra dokument (specifikationer, broschyrer, övrigt) finns på [www.volteco.com](http://www.volteco.com).

Vid översättning kan texten innehålla tekniska och språkliga brister.

## JURIDISKA ANMÄRKNINGAR

Information till köparen/installsatören:

Föreliggande dokument som tillhandahållits av Volteco S.p.A. utgör enbart ett vägledande stöd för





köparen/betonggjutaren.

En fördjupade analys av det enskilda operativa förfarandet anses inte nödvändig, för vilket Volteco S.p.A. i vilket fall som helst förblir ansvarsfri.

Det varken ändrar eller förlänger Volteco SpA:s skyldigheter

Öppen för variationer som betonggjutaren måste uppdatera sig om före varje applikation genom att konsultera webbplatsen på [www.volteco.com](http://www.volteco.com).

Ovanstående förtydliganden sträcker sig till försäljningsnätverkets tekniska/kommersiella information före efter försäljning.

